



# Professional

## GHO 20-82

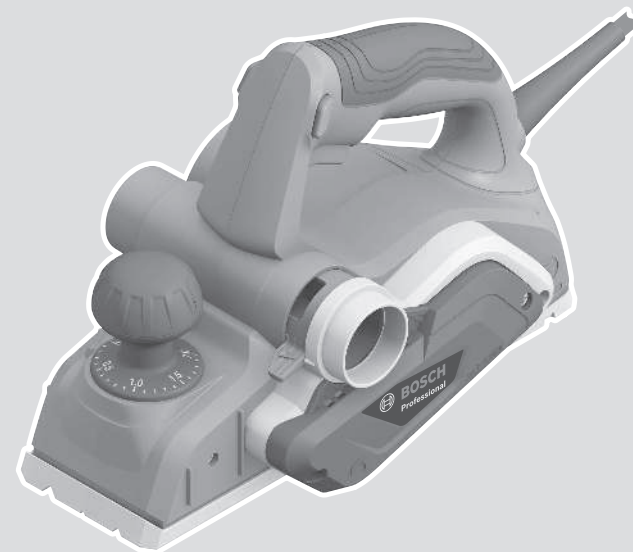
Robert Bosch Power Tools GmbH  
70538 Stuttgart  
GERMANY

[www.bosch-pt.com](http://www.bosch-pt.com)

1 609 92A B6N (2025.08) 0 / 15



1 609 92A B6N



hu Eredeti használati utasítás



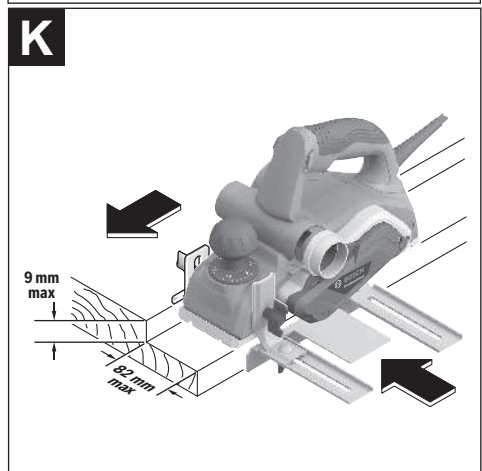
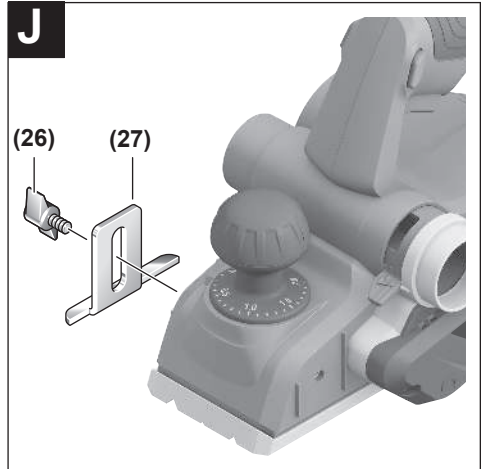
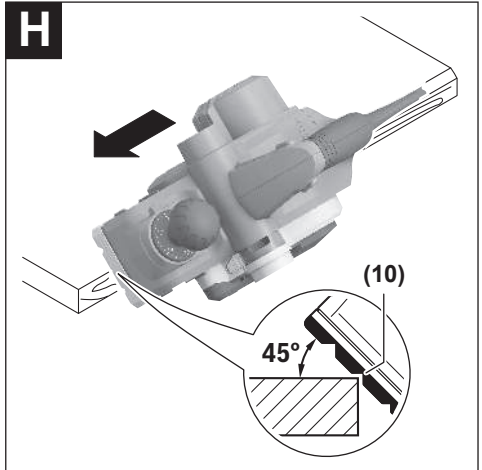
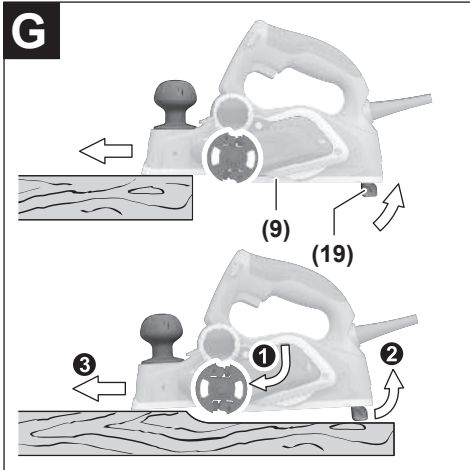
Magyar .....Oldal 7

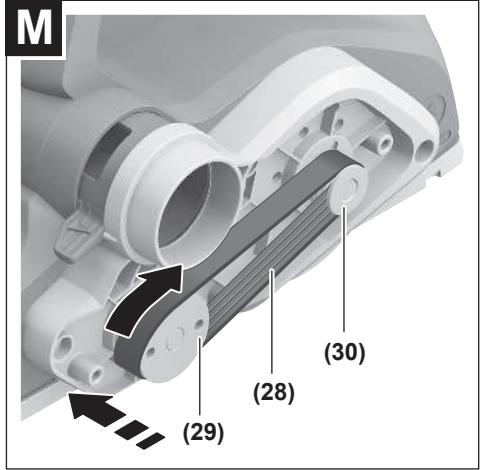
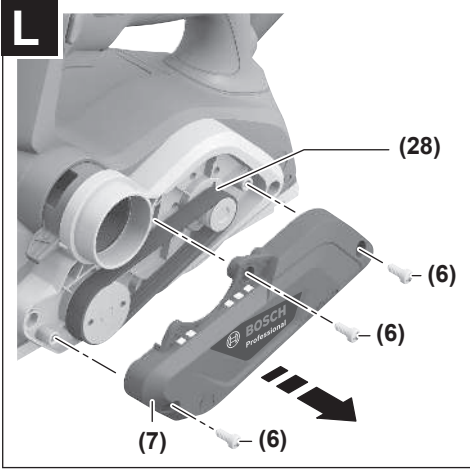




**GHO 20-82**







# Magyar

## Biztonsági tájékoztató

### Általános biztonsági előírások az elektromos kéziszerszámok számára

#### **⚠ FIGYELMEZ- TETÉS** - Olvassa el valamennyi biztonsági tájékoztatót, előírást, illusztrációt és adatot, amelyet az elektromos

kéziszerszámmal együtt megkapott. Az alábbiakban felsorolt előírások betartásának elmulasztása áramütéshez, tűzhöz és/vagy súlyos testi sérülésekhez vezethet.

**Kérjük a későbbi használatra gondosan őrizze meg ezeket az előírásokat.**

Az alább alkalmazott "elektromos kéziszerszám" fogalom a hálózati elektromos kéziszerszámokat (hálózati csatlakozó kábellel) és az akkumulátoros elektromos kéziszerszámokat (hálózati csatlakozó kábel nélkül) foglalja magában.

#### Munkahelyi biztonsági

- ▶ **Tartsa tisztán és jól megvilágítva a munkaterületet.** A zsúfolt vagy sötét területeken gyakrabban következnek be balesetek.
- ▶ **Ne dolgozzon a berendezéssel olyan robbanásveszélyes környezetben, ahol éghető folyadékok, gázok vagy por vannak.** Az elektromos kéziszerszámok szikrákat keltenek, amelyek a port vagy a gőzöket meggyújthatják.
- ▶ **Tartsa távol a gyerekeket és a nézelődőket, ha az elektromos kéziszerszámot használja.** Ha elvonják a figyelmét, elvesztheti az uralmát a berendezés felett.

#### Elektromos biztonsági előírások

- ▶ **A készülék csatlakozó dugójának bele kell illeszkednie a dugaszolóaljzatba. A csatlakozó dugót semmilyen módon sem szabad megváltoztatni. Védőföldeléssel ellátott készülékek esetében ne használjon csatlakozó adaptert.** A változtatás nélküli csatlakozó dugók és a megfelelő dugaszoló aljzatok csökkentik az áramütés kockázatát.
- ▶ **Kerülje el a földelt felületekkel való érintkezést, mint például csövek, fűtőtestek, kályhák és hűtőgépek.** Az áramütés veszélye megnövekszik, ha a teste földelve van.
- ▶ **Tartsa távol az elektromos kéziszerszámot az esőtől és a nedvségtől.** Ha víz jut be egy elektromos kéziszerszámba, az megnöveli az áramütés veszélyét.
- ▶ **Ne használja a kábelt a rendeltetésétől eltérő célokra. Sohase vigye vagy húzza az elektromos kéziszerszámot a kábelnél fogva, valamint sose húzza ki a csatlakozót a kábelnél fogva a dugaszoló aljzatból. Tartsa távol a kábelt hőforrásoktól, olajtól, éles sarkoktól és élektől, valamint mozgó gépalkatrészekről.** A megrongálódott vagy csomókkal teli kábel megnöveli az áramütés veszélyét.

- ▶ **Ha egy elektromos kéziszerszámmal a szabadban dolgozik, csak kültéri hosszabbítót használjon.** A kültéri hosszabbító használata csökkenti az áramütés veszélyét.
- ▶ **Ha nem lehet elkerülni az elektromos kéziszerszám nedves környezetben való használatát, alkalmazzon egy hibaáram-védőkapcsolót.** A hibaáram-védőkapcsoló alkalmazása csökkenti az áramütés kockázatát.

#### Személyi biztonság

- ▶ **Munka közben mindig figyeljen, ügyeljen arra, amit csinál és megfontoltan dolgozzon az elektromos kéziszerszámmal. Ne használja a berendezést ha fáradt vagy kábítószert, alkohol vagy gyógyszer hatása alatt áll.** Egy pillanatnyi figyelmetlenség a szerszám használata közben komoly sérülésekhez vezethet.
- ▶ **Viseljen védőfelszerelést. Viseljen mindig védőszemüveget.** A védőfelszerelések, mint a porvédő álarc, csúszásbiztos védőcipő, védősapka és fülvédő megfelelő használata csökkenti a személyi sérülések kockázatát.
- ▶ **Kerülje el a készülék akaratlan üzembe helyezését. Győződjön meg arról, hogy az elektromos kéziszerszám ki van kapcsolva, mielőtt beköti az áramforrást és/vagy az akkumulátort, valamint mielőtt felemelné és vinni kezdené az elektromos kéziszerszámot.** Ha az elektromos kéziszerszám felemelése közben az újjat a kapcsolón tartja, vagy ha a készüléket bekapcsolt állapotban csatlakoztatja az áramforráshoz, az baleset vezethet.
- ▶ **Az elektromos kéziszerszám bekapcsolása előtt okvetlenül távolítsa el a beállítószerszámokat vagy csavarculcsokat.** Az elektromos kéziszerszám forgó részeiben felejtett beállítószerszám vagy csavar kulcs sérüléseket okozhat.
- ▶ **Ne becüsülje túl önmagát. Ügyeljen arra, hogy mindig biztosan álljon és az egyensúlyát megtartsa.** Így az elektromos kéziszerszám felett váratlan helyzetekben is jobban tud uralkodni.
- ▶ **Viseljen megfelelő ruházatot. Ne viseljen bő ruhát vagy ékszereket. Tartsa távol a haját és a ruháját a mozgó részekről.** A bő ruhát, az ékszereket és a hosszú haját a szerszám mozgó részei magukkal rántathatják.
- ▶ **Ha az elektromos kéziszerszámra fel lehet szerelni a por elszívásához és összegyűjtéséhez szükséges berendezéseket, ellenőrizze, hogy azok megfelelő módon hozzá vannak kapcsolva a készülékhez és rendeltetésüknek megfelelően működnek.** A porgyűjtő berendezések használata csökkenti a munka során keletkező por veszélyes hatásait.
- ▶ **Ne hagyja, hogy az elektromos kéziszerszám gyakori használata során szerzett tapasztalatok túlságosan magabiztossá tegyék, és figyelmen kívül hagyja az idevonatkozó biztonsági alapelveket.** Egy gondatlan művelet egy másodperc törtrésze alatt súlyos sérüléseket okozhat.

#### Az elektromos kéziszerszámok gondos kezelése és használata

- ▶ **Ne terhelje túl a berendezést. A munkájához csak az arra szolgáló elektromos kéziszerszámot használja.**

A megfelelő elektromos kéziszerszámmal a megadott teljesítménytartományon belül jobban és biztonságosabban lehet dolgozni.

- ▶ **Ne használjon olyan elektromos kéziszerszámot, amelynek a kapcsolója elromlott.** Minden olyan elektromos kéziszerszám, amelyet nem lehet sem be-, sem kikapcsolni, veszélyes és meg kell javíttatni.
- ▶ **Húzza ki a csatlakozót az áramforrásból és/vagy távolítsa el az akkumulátort (ha az leválasztható az elektromos kéziszerszámtól), mielőtt az elektromos kéziszerszámon beállítási munkákat végez, tartozékokat cserél el vagy a szerszámot tárolásra elteszi.** Ez az elővigyázatossági intézkedés meggátolja a szerszám akaratlan üzembe helyezését.
- ▶ **A használaton kívüli elektromos kéziszerszámokat olyan helyen tárolja, ahol azokhoz gyermekek nem férhetnek hozzá.** Ne hagyja, hogy olyan személyek használják az elektromos kéziszerszámot, akik nem ismerik a szerszámot, vagy nem olvasták el ezt az útmutatót. Az elektromos kéziszerszámok veszélyesek, ha azokat gyakorlatlan személyek használják.
- ▶ **Tartsa megfelelően karban az elektromos kéziszerszámokat és a tartozékokat.** Ellenőrizze, hogy a mozgó alkatrészek kifogástalanul működnek-e, nincsenek-e beszorulva, illetve nincsenek-e eltörve vagy megromlódva olyan alkatrészek, amelyek hatással lehetnek az elektromos kéziszerszám működésére. A berendezés megromlódott részeit a készülék használata előtt javíttassa meg. Sok olyan baleset történik, amelyet az elektromos kéziszerszám nem megfelelő karbantartására lehet visszavezetni.
- ▶ **Tartsa tisztán és éles állapotban a vágószerszámokat.** Az éles vágóélekkel rendelkező, gondosan ápolat vágószer-számok ritkábban ékelődnek be és azokat könnyebben lehet vezetni és irányítani.
- ▶ **Az elektromos kéziszerszámokat, tartozékokat, szer-zámbiteket stb. csak ezen kezelési utasításoknak megfelelően használja.** Vegye figyelembe a munkakör-ülményeket valamint a kivitelezendő munka sajátos-ságait. Az elektromos kéziszerszám eredeti rendelteté-sétől eltérő célokra való alkalmazása veszélyes helyzete-ket eredményezhet.
- ▶ **Tartsa szárazon, tisztán valamint olaj- és zsírmentes állapotban a fogantyúkat és markoló felületeket.** A csúszós fogantyúk és markoló felületek váratlan helyze-tekben lehetetlenné teszik az elektromos kéziszerszám biztonságos kezelését és irányítását.

#### Szerviz

- ▶ **Az elektromos kéziszerszámot csak szakképzett sze-mélyzet kizárólag eredeti pótalkatrészek felhasználá-sával javíthatja.** Ez biztosítja, hogy az elektromos kézi-szerszám biztonságos maradjon.

#### Biztonsági előírások gyaluk számára

- ▶ **Várja meg, amíg a vágószer-szám teljesen leáll, mielőtt leteszi a kéziszerszámot.** Egy szabad forgó vágószer-

szám beleakadhat a felületbe és ez ahhoz vezethet, hogy a kezelő elveszti az uralmát a kéziszerszám felett és ko-moly sérüléseket szenvedhet.

- ▶ **Az elektromos kéziszerszámot csak a szigetelt fogan-tyúfelületeknél fogva tartsa, mivel a vágószer-szám hozzáérhet a saját hálózati kábeléhez.** Egy feszültség alatt álló vezeték átvágása esetén az elektromos kéziszer-szám fedetlen fémrészei szintén feszültség alá kerülhet-nek, ami áramütéshez vezethet.
- ▶ **Használjon kapcsolat vagy más praktikus módszert a megmunkálásra kerülő munkadarab megtámasztásá-hoz és egy stabil alaphoz való rögzítéséhez.** Ha a meg-munkálásra kerülő munkadarabot a kezével tartja vagy a testéhez szorítja, akkor az labilis lesz és ahhoz vezethet, hogy a kezelő elveszti az uralmát a kéziszerszám és a mun-kadarab felett.
- ▶ **Az elektromos kéziszerszámot csak bekapcsolt álla-potban vezesse rá a megmunkálásra kerülő munkada-rabra.** Ellenkező esetben fennáll egy visszarúgás veszé-lye, ha a betétszerszám beékelődik a munkadarabba.
- ▶ **Ne nyúljon bele a kezével a forgáscskivetőbe.** Ellenkező esetben a forgó alkatrészekről sérüléseket szenvedhet.
- ▶ **Ne gyalujon fémtárgyak, szögek és csavarok felett.** A kés és a késtengely megromlódhat és nagyobb mértékű rezgésekhez vezethet.
- ▶ **A rejtett vezetékek felkutatásához használjon arra alkalmas fémkereső készüléket, vagy kérje ki a helyi energiaellátó vállalat tanácsát.** Ha egy elektromos veze-téket a berendezéssel megérint, az tűzhöz és áramütés-hez vezethet. Egy gázvezeték megromlása robbanást eredményezhet. Ha egy vízvezeték szakít meg, anyagi károk keletkeznek, vagy áramütést okozhat.
- ▶ **Munka közben mindig úgy tartsa a gyalut, hogy a gya-lutalp síkban felfeküdjön a munkadarabra.** Ellenkező esetben a gyalu beékelődhet és sérüléseket okozhat.
- ▶ **Munka közben mindkét kezével tartsa szorosan fogva az elektromos kéziszerszámot és gondoskodjon arról, hogy biztos alapon álljon.** Az elektromos kéziszerszámot két kézzel biztosabban lehet vezetni.

## A termék és a teljesítmény leírása



**Olvasa el az összes biztonsági figyelmeztést és előírást.** A biztonsági előírások és uta-sítások betartásának elmulasztása áramütés-hez, tűzhöz és/vagy súlyos sérülésekhez vezet-het.

Kérjük, vegye figyelembe a Használati Utasítás első részében található ábrákat.

#### Rendeltetésszerű használat

Az elektromos kéziszerszám faanyagok, például lécek és fala-pok rögzített alapon való gyalulására szolgál. A készülék sar-kok ferdére vágására és peremezésre is alkalmas.

## Az ábrázolásra kerülő komponensek

Az ábrázolt alkatrészek sorszámozása megfelel az elektromos kéziszerszám ábrájának, az ábrákat tartalmazó oldalon.

- (1) Fogásmélységskála
- (2) Forgatógomb a fogásmélység beállítására (szigetelt markolatfelület)
- (3) Forgácskidobó (választhatóan a jobb vagy bal oldalón)
- (4) A be-/kikapcsoló bekapcsolás reteszelője
- (5) Be-/kikapcsoló
- (6) Csavar az ékszíjburkolathoz
- (7) Ékszíjburkolat
- (8) Forgácskivetési irány átkapcsolókar
- (9) Gyalutalp
- (10) V-hornok
- (11) Fogantyú (szigetelt markolatfelület)
- (12) Villáskulcs
- (13) Rögzítőcsavar a szorítópofához
- (14) Szorítópofa
- (15) Késfej
- (16) Gyalukés vezetőhorony
- (17) HM/TC-gyalukés<sup>a)</sup>
- (18) Por- és forgácsnyűjtő zsák<sup>a)</sup>
- (19) Vágóélvédő
- (20) Párhuzamvezető
- (21) Rögzítőcsavar a párhuzam-/szögvezetőhöz
- (22) Falcolási szélesség skála
- (23) Falcolási szélesség beállítás rögzítő anyja
- (24) Szögvezető<sup>a)</sup>
- (25) Rögzítőanya a szögvezetőhöz<sup>a)</sup>
- (26) A falcmélység-határoló rögzítőcsavarja<sup>a)</sup>
- (27) Falcmélység-határoló<sup>a)</sup>
- (28) Meghajtósíj
- (29) Nagy szijkerék
- (30) Kis szijkerék

a) Ez a tartozék nem tartozik a standard szállítmányhoz.

## Műszaki adatok

Gyalu	GHO 20-82	
Rendelési szám	3 601 EA9 1..	
Névleges felvett teljesítmény	W	700
Üresjárat fordulatszám	perc <sup>-1</sup>	16500
Fogásmélység	mm	0–2,0
Falcolás mélysége	mm	0–9
Max. gyalulási szélesség	mm	82
Súly <sup>A)</sup>	kg	2,7

## Gyalu

## GHO 20-82

### Értésvédelmi osztály



A) Gyalukéssel, hálózati csatlakozókábel nélkül

A adatok 230 V hálózati feszültségre [U] vonatkoznak. Ettől eltérő feszültségek és külön egyes országok számára készült kivételek esetén ezek az adatok változhatnak.

Az értékek termékenként változhatnak és függnek az alkalmazási, valamint környezeti feltételektől is. További információk a [www.bosch-professional.com/wac](http://www.bosch-professional.com/wac) címen találhatók.

## Zaj és vibráció értékek

A zajkibocsátási értékek a **EN 62841-2-14** szabványnak megfelelően kerültek meghatározásra.

Az elektromos kéziszerszám A-értékelésű zajszintjének tipikus értékei: hangnyomásszint **90 dB(A)**; hangteljesítményszint **98 dB(A)**. A szórás, K = **3 dB**.

### Viseljen fülvédőt!

Az  $a_{rh}$  (folyamatos rezgések),  $p_f$  (ismétlődő lökésszerű rezgések) rezgési értékek és a K szórás a **EN 62841-2-14** szabvány szerint került meghatározásra:

$a_{rh} = 2,6 \text{ m/s}^2$  (K = **1,5 m/s}^2**),  $p_f = 140 \text{ m/s}^2$  (K = **7 m/s}^2**)

Az ezen utasításokban megadott rezgésszint és zajkibocsátási érték egy szabványban rögzített mérési módszerrel került meghatározásra és az elektromos kéziszerszámok egymással való összehasonlítására alkalmazható. Ez az érték a rezgés- és zajkibocsátás ideiglenes becslésére is alkalmas.

A megadott rezgésszint és zajkibocsátási érték az elektromos kéziszerszám fő alkalmazásaira vonatkozik. Ha az elektromos kéziszerszámot más alkalmazásokra, eltérő betétszerszámokkal vagy nem kielégítő karbantartás mellett használják, a rezgésszint és a zajkibocsátási érték a fenti értékektől eltérhet. Ez az egész munkaidőre vonatkozó rezgés- és zajkibocsátást lényegesen megnövelheti.

A rezgés- és zajkibocsátás pontos megbecsüléséhez figyelembe kell venni azokat az időszakokat is, amikor a készülék kikapcsolt állapotban van, vagy amikor be van ugyan kapcsolva, de nem kerül ténylegesen használatra. Ez az egész munkaidőre vonatkozó rezgés- és zajkibocsátást lényegesen csökkentheti.

Hozzon kiegészítő biztonsági intézkedéseket a kezelőnek a rezgések hatása elleni védelmére, például: Az elektromos kéziszerszám és a betétszerszámok karbantartása, a kezek melegen tartása, a munkamenetek megszervezése.

## Összeszerelés

► **Az elektromos kéziszerszámon végzendő bármely munka megkezdése előtt húzza ki a csatlakozó dugót a dugaszolóaljzatból.**

## Gyalukések

Minden kécszerénél cserélje ki mind a két gyalukést, mivel a kiegyensúlyozatlanság ellenkező esetben rezgéseket hoz létre és csökkentheti az elektromos kéziszerszám élettartamát.

## A HM/TC-gyalukések kicserélése

► **A gyalukés kicserélésekor legyen óvatos. Ne érjen hozzá a gyalukés vágóéléhez.** Az éles vágóélek sérüléseket okozhatnak.

Csak eredeti **Bosch-HM/TC**-gyalukékeket használjon.

A keményfém (HM/TC) gyalukéseknek két éltük van, az ilyen gyalukékeket meg lehet fordítani. Ha mindkét vágóél eltompult, a **(17)** gyalukékeket ki kell cserélni. A HM/TC gyalukékeket nem szabad utánaélesíteni.

### A gyalukés leszerelése (lásd A–B ábrá)

- A gyalukés megfordításához vagy cseréjéhez forgassa el úgy a **(15)** késfejet, hogy a szorítópofa **(14)** párhuzamos helyzetbe kerüljön a **(9)** gyalutalppal.
- A villáskulccsal **(12)** csavarja ki kb. 1–2 fordulattal a 3 rögzítőcsavart **(13)**. A **(14)** szorítópófát nem kell levenni.
- Kissé fordítsa el a késfejet, és egy fadarabbal tolja ki a **(17)** gyalukést oldalra a **(15)** késfejből.
- Forgassa el 180°-kal a késfejet, és szerelje le a 2. gyalukést.

### A gyalukés felszerelése (lásd C–D ábra)

A gyalukés vezetőhornya révén mind a gyalukés megfordításkor, mind a kicserélésekor garantálható az egyenletes magassági beállítás.

Szükség esetén a **(15)** késfejen tisztítsa meg a kés ülését és a **(17)** gyalukést.

A gyalukés beszerelésekor ügyeljen arra, hogy az kifogástalanul illeszkedjen a késfej **(15)** befogóelemébe.

A gyalukést a **gyalutalpphoz viszonyítva központosan (9)** kell beszerelni és beállítani. Ezután húzza meg szorosra a 3 rögzítőcsavart **(13)** a villáskulccsal **(12)**. Ehhez tartsa be a szorítópófán **(14)** megadott meghúzási sorrendet (⊙ ⊗ ⊕).

**Megjegyzés:** Üzembe helyezés előtt ellenőrizze, hogy a **(13)** rögzítőcsavarok szorosan meg vannak-e húzva. Kézzel forgassa át a **(15)** késfejet, és gondoskodjon arról, hogy a gyalukések semmihez ne súrlódjanak.

## Por- és forgácselszívás

Kerülje a porcsökkentő intézkedések nélküli munkavégzést. A megfelelő elszívóberendezés vagy porgyűjtő doboz/porzsák csökkenti az egészséget veszélyeztető porterhelést. Gondoskodjon a munkahely jó szellőztetéséről. Mindig használjon megfelelő légzésvédelmet. Az optimális porelszívás biztosítása érdekében porgyűjtő doboz használata esetén időben ürítse ki azt, és rendszeresen tisztítsa a szűrőbetétet. Porszívó használatakor tartsa be a következő követelményeket. A feldolgozásra kerülő anyagokkal kapcsolatban tartsa be az adott országban érvényes előírásokat.

► **Gondoskodjon arról, hogy a munkahelyen ne gyűljen össze por.** A porok könnyen meggyulladhatnak.

### A porszívóval szemben támasztott követelmények

Tömlő javasolt névleges átmérője	mm	<b>35</b>
Szükséges vákuum <sup>A)</sup>	mbar hPa	≥ <b>230</b> ≥ <b>230</b>

### A porszívóval szemben támasztott követelmények

Szükséges áramlási sebesség <sup>A)</sup>	l/s m <sup>3</sup> /h	≥ <b>36</b> ≥ <b>129,6</b>
---	--------------------------	-------------------------------

Ajánlott szűrőhatékonyság	M porosztály <sup>B)</sup>
---------------------------	----------------------------

A) Teljesítményérték az elektromos kéziszerszám porszívó-csatlakozásánál

B) IEC/EN 60335-2-69 szerint

Vegye figyelembe a porszívó használati útmutatóját. Szakítsa meg a munkát, ha a szívóteljesítmény csökken, és szüntesse meg az okot.

Rendszeresen tisztítsa meg a **(3)** forgácskivetőt. Egy eldugult forgácskivetőt tisztításához használjon egy alkalmas szerzőszámot, pl. egy fadarabot, sűrített levegőt stb.

► **Ne nyúljon bele a kezével a forgácskivetőbe.** Esetben a forgó alkatrészekről sérüléseket szenvedhet.

Az optimális elszívás biztosítására mindig használjon egy külső elszívó berendezést vagy egy por-/ forgácszacskót.

### Opcionális forgácskivető

A **(8)** áttállító karral a **(3)** forgácskivetőt jobbra vagy balra át lehet állítani. A **(8)** áttállítókart mindig nyomja annyira meg, hogy az bepattanjon a véghelyzetbe. A kijelölt forgácskivetési irányt a **(8)** áttállító karon egy nyíl jelzi.

### Saját porelszívás (lásd E–F ábra)

Kiseb munkákhoz elegendő egy por-/forgácsgyűjtő zsák **(18)** csatlakoztatása. Dugaszolja erőteljesen rá a porgyűjtő zacskó csomját a forgácskibobóra **(3)**. Idejében ürítse ki a por-/forgácsgyűjtő zacskót **(18)**, hogy a porfelvétele továbbra is optimálisan biztosítva legyen.

### Külső porelszívás

A forgácskibobóra mindkét oldalon rádugható egy elszívótömlő (Ø 35 mm) (tartozék).

Kapcsolja össze az elszívótömlőt egy porszívóval (tartozék). A különböző porszívókhoz való csatlakoztatás áttekintése ezen útmutató végén található.

A porszívónak alkalmasnak kell lennie a megmunkálásra kerülő anyagból keletkező por elszívására.

Az egészségre különösen ártalmas, rákkeltő hatású vagy száraz porok elszívásához egy speciálisan erre a célra gyártott porszívót kell használni.

## Üzemeltetés

### Üzembe helyezés

► **Ügyeljen a helyes hálózati feszültségre!** Az áramforrás feszültségének meg kell egyeznie az elektromos kéziszerszám típustábláján található adatokkal.

### A fogásmélység beállítása

A forgatógomb **(2)** segítségével a fogásmélységet a fogásmélységskálán **(1)** 0–2,0 mm-től kezdve fokozatosan be lehet állítani (skálaosztás = 0,1 mm).

## Be- és kikapcsolás

► **Gondoskodjon arról, hogy működtetni tudja a be-/kikapcsolót, anélkül, hogy ehhez el kellene engednie a fogantyút.**

Az elektromos kéziszerszám **üzembe helyezése**hez először működtesse a **(4)** bekapcsolás reteszét, majd **végül** nyomja be és tartsa benyomva a **(5)** be-/kikapcsolót.

Az elektromos kéziszerszám **kikapcsolásához** eressze el a **(5)** be-/kikapcsolót.

**Figyelem: A (5)** be-/kikapcsolót biztonsági megfontolásokból nem lehet tartós üzemhez bekapcsolt állapotban reteszelni, hanem az üzemeltetés közben végig benyomva kell tartani.

## Munkavégzési tanácsok

► **Az elektromos kéziszerszámon végzendő bármely munka megkezdése előtt húzza ki a csatlakozó dugót a dugaszolóaljzattól.**

### Parkoló talp (lásd a G ábrát)

A **(19)** parkoló talp arra szolgál, hogy az elektromos kéziszerszámot közvetlenül a munka után le lehessen tenni annak veszélye nélkül, hogy a munkadarab vagy a gyalukés megrongálódjon. A munka során a **(19)** parkoló talp felhajlik és szabaddá teszi a **(9)** gyalutalp hátsó részét.

### Gyalulási folyamat (lásd a G ábrát)

Állítsa be a kívánt fogásmélységet és tegye fel az elektromos kéziszerszámot a **(9)** gyalutalp első részével a megmunkálásra kerülő munkadarabra.

► **Az elektromos kéziszerszámot csak bekapcsolt állapotban vezesse rá a megmunkálásra kerülő munkadarabra.** Ellenkező esetben fennáll egy visszarúgás veszélye, ha a betétszerszám beékelődik a munkadarabra.

Kapcsolja be az elektromos kéziszerszámot és vezesse azt egyenletes előtollással a megmunkálásra kerülő felületen. Jóminőségű felületek eléréséhez csak alacsony előtollással dolgozzon és csak központos irányú nyomást gyakoroljon a gyalutalpra.

Kemény anyagok, például keményfa gyalulásakor, valamint a maximális gyalulási szélesség kihasználásakor csak alacsony fogásmélységeket állítson be és a szükségesnek megfelelően csökkentse a gyalulási előtollást.

A túl magas előtollás rosszabbá teszi a felületminőséget és a forgáskivétő gyors eldugulásához vezethet.

Csak éles gyalukéssel lehet az elektromos kéziszerszámot is kímélve jó csiszolási teljesítményt elérni.

A beépített **(19)** parkoló talp azt is lehetővé teszi, hogy a gyalulási eljárást bármely pontban megszakítsa, majd később ugyanott folytassa:

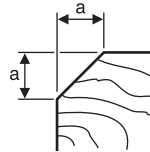
- Tegye le az elektromos kéziszerszámot lehajtott parkoló talppal a munkadarab azon pontjára, ahol folytatni akarja a gyalulási eljárást.
- Kapcsolja be az elektromos kéziszerszámot.
- Helyezze át a nyomást az első gyalutalpra és tolja lassan előre az elektromos kéziszerszámot (●). A parkoló talp

ekkor felfelé lendül (●), úgy hogy a gyalutalp hátsó része ismét felfekszik a gyalutalpra.

- Vezesse végig az elektromos kéziszerszámot egyenletes előtollással a megmunkálásra kerülő felületen (●).

### Élek leélezése (lásd a H ábrát)

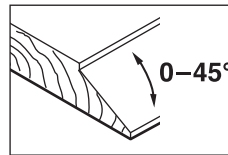
Az első gyalutalpban elhelyezett V-hornok lehetővé teszik a munkadarab élek gyors és egyszerű leélezését. Mindig az él-szélességnek megfelelő V-hornot használja. Ehhez tegye fel a gyalut a V-horonyra a munkadarab szélére és vezesse végig az él mentén.



**Az alkalmazásra kerülő hornyok**

Az alkalmazásra kerülő hornyok	"a" méret (mm)
nincs	0-4
kicsi	2-6
közepes	4-9
nagy	6-10

### Ferdévágás az állítható szögű ütközővel



Felületek ferdére vágásához és falcoláshoz állítsa be a **(25)** rögzítőanyával a kívánt szöveget.

## Karbantartás és szerviz

### Karbantartás és tisztítás

- **Az elektromos kéziszerszámon végzendő bármely munka megkezdése előtt húzza ki a csatlakozó dugót a dugaszolóaljzattól.**
- **Tartsa mindig tisztán az elektromos kéziszerszámot és annak szellőzőnyílásait, hogy jól és biztonságosan dolgozhasson.**

Ha a csatlakozó vezetékét ki kell cserélni, akkor a cserével csak a magát a **Bosch** céget, vagy egy **Bosch** elektromos kéziszerszám-műhely ügyfélszolgálatát szabad megbízni, nehogy a biztonságra veszélyes szituáció lépjen fel.

Gondoskodjon arról, hogy a **(19)** parkoló talp szabadon mozgathasson és rendszeresen tisztítsa meg azt.

Ha a szénkéfék elhasználódtak, az elektromos kéziszerszám automatikusan kikapcsolódik. Az elektromos kéziszerszámot a Vevőszolgálatnak kell elküldeni karbantartás céljából. A címeket lásd a „Vevőszolgálat és alkalmazási tanácsadás” c. fejezetben.

### A meghajtósíj cseréje (lásd a L-M ábrát)

Csavarja ki a **(6)** csavart, és vegye le az **(7)** ékszíjburkolatot. Vegye ki az **(28)** elhasználódott meghajtósíjat.

Új **(28)** meghajtósíj beépítése előtt tisztítsa meg mindkét **(29)** és **(30)** szíjkereket.

Az új meghajtósíjat először helyezze fel a kicsi **(28)** szíjkerékre **(30)**, majd a **(28)** meghajtósíjat folyamatosan forgatva kézzel nyomja rá a **(29)** nagy szíjkerékre.

Ügyeljen arra, hogy a **(28)** meghajtósíj pontosan a **(29)**, ill. **(30)** szíjkerék hosszanti hornyában fusson.

Tegye fel az **(7)** ékszíjburkolatot, és húzza meg szorosra a **(6)** csavarokat.

## Vevőszolgálat és alkalmazási tanácsadás

### Magyarország

Tel.: +36 1 879 8502

A szervizcímekre és a garanciális feltételekre mutató hivatkozást az utolsó oldalon találja.

Ha kérdései vannak vagy pótalkatrészeket szeretne rendelni, okvetlenül adja meg a termék típusábláján található 10-jegyű cikkszámot.

### Eltávolítás

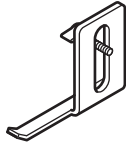
Az elektromos kéziszerszámokat, a tartozékokat és a csomagolást a környezetvédelmi szempontoknak megfelelően kell újrafelhasználásra előkészíteni.



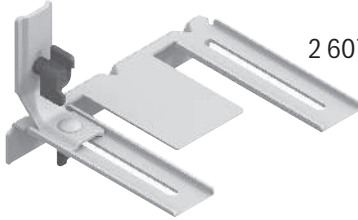
Ne dobja ki az elektromos kéziszerszámokat a háztartási szemétkbe!

### Csak az EU-tagországok számára:

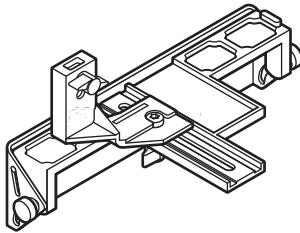
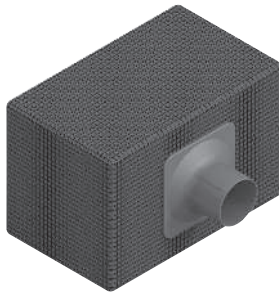
A már nem használható elektromos és elektronikus készülékeket külön kell gyűjteni és környezetbarát módon kell ártalmatlanítani. Használja az erre szolgáló gyűjtőrendszereket. A helytelen ártalmatlanítás káros lehet a környezetre és az egészségre a benne lévő veszélyes anyagok miatt.



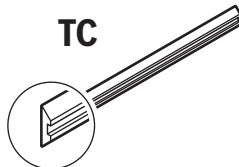
2 607 000 073

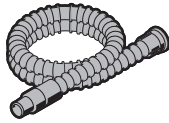


2 607 000 102

2 607 001 077  
(45°)

2 605 411 035

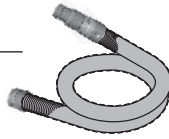
2 607 000 096  
(2x)



Ø 28 mm:  
2 608 000 772 (3.2 m)



GAS 18V-12 MC



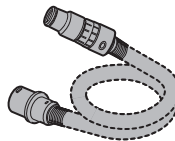
Ø 28 mm:  
2 608 000 885 (4 m)



GAS 12-40 MA



GAS 35 M AFC



Ø 22 mm:  
2 608 000 567 (5 m)  
Ø 35 mm:  
2 608 000 565 (5 m)



GAS 55 M AFC



Ø 22 mm:  
2 608 000 568 (5 m)  
Ø 35 mm:  
2 608 000 566 (5 m)

Servicekontakte  
Service Contacts  
Contacts de Service  
Contactos de Servicio



<https://www.bosch-pt.com/serviceaddresses>

Garantiebedingungen  
Guarantee Conditions  
Conditions de Garantie  
Condiciones de Garantía



<https://www.bosch-pt.com/guarantee/202507>